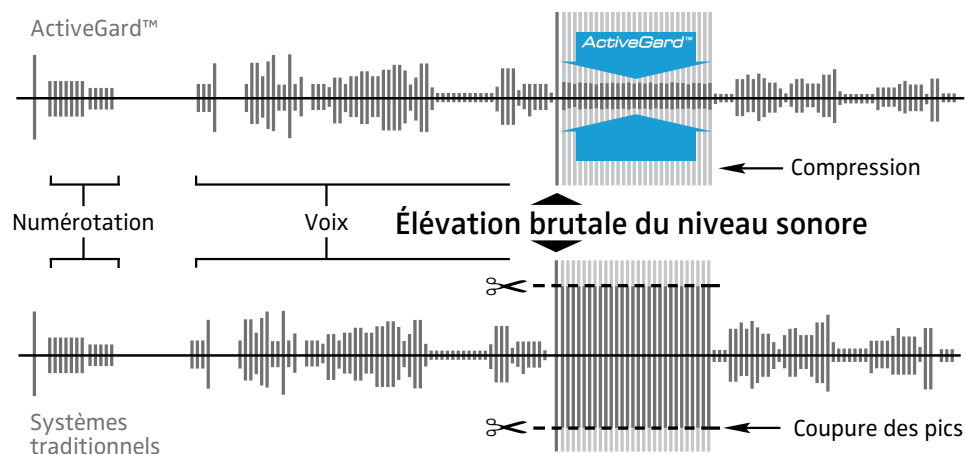


## ActiveGard™

ActiveGard™ est un système actif qui comprime automatiquement un son entrant trop fort. Contrairement à un système qui coupe le son, celui-ci comprime le signal entrant et réduit son niveau sonore pour qu'il ne présente aucun risque, sans phénomène de distorsion. Son temps de réaction est de quelques millisecondes, ce qui est beaucoup plus rapide que la vitesse de reconnaissance de l'oreille humaine.

Les systèmes traditionnels coupent simplement les pics de volume. Cela peut entraîner une forte distorsion, croissante et inconfortable, pendant les appels téléphoniques. L'énergie potentiellement dangereuse du signal sonore étant seulement réduite, et non supprimée, le casque peut continuer à transmettre un son très élevé et désagréable, voire dangereux.



## Données techniques

### Données de transmission

Microphone .....	Noise Canceling
Réponse de fréquence .....	100 Hz – 3400 Hz
Sensibilité .....	-34 dB
Distorsion .....	Moins de 1 %

### Données de réception

Impédance .....	300 Ω
Réponse de fréquence .....	300 Hz – 3400 Hz
Pression sonore max .....	104 dB limitée par ActiveGard™
Distorsion .....	Moins de 1 %

Poids du casque .....	29 g
Forme .....	Oreillette (gauche ou droite)
Ajustement personnalisé .....	3 bagues de réglage
Longueur du câble .....	1 m, Kevlar® renforcé
Connecteur .....	Easy Disconnect
Taille du coussinet .....	∅ standard 20 mm

### Accessoires fournis

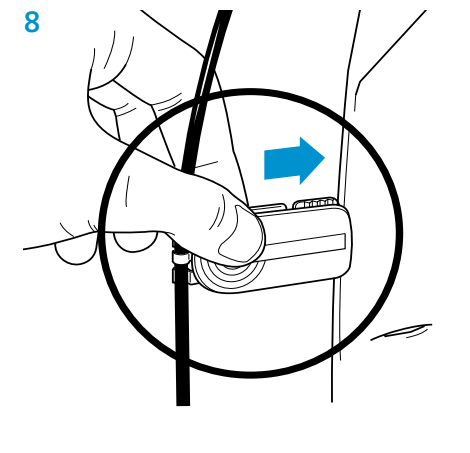
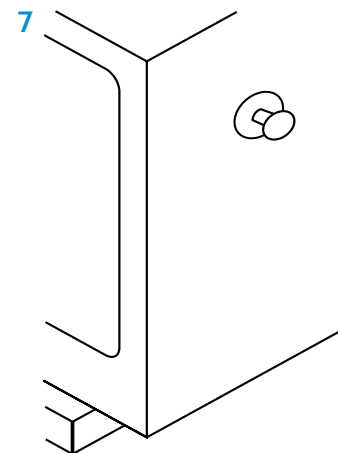
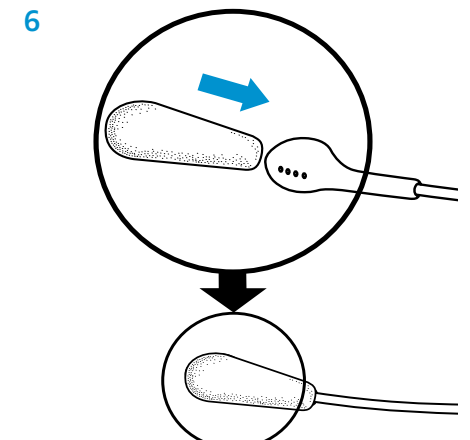
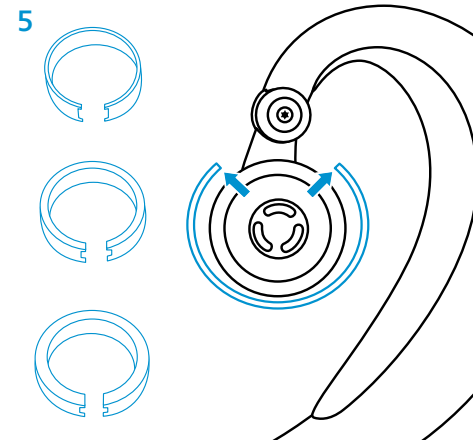
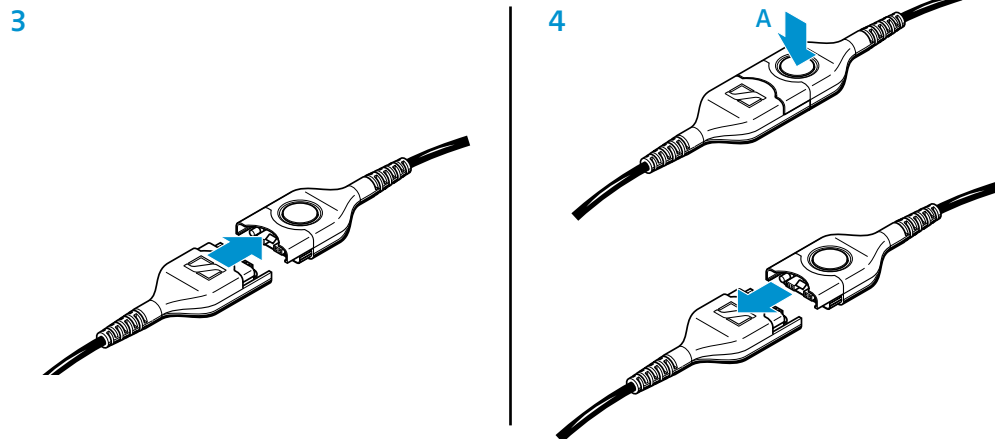
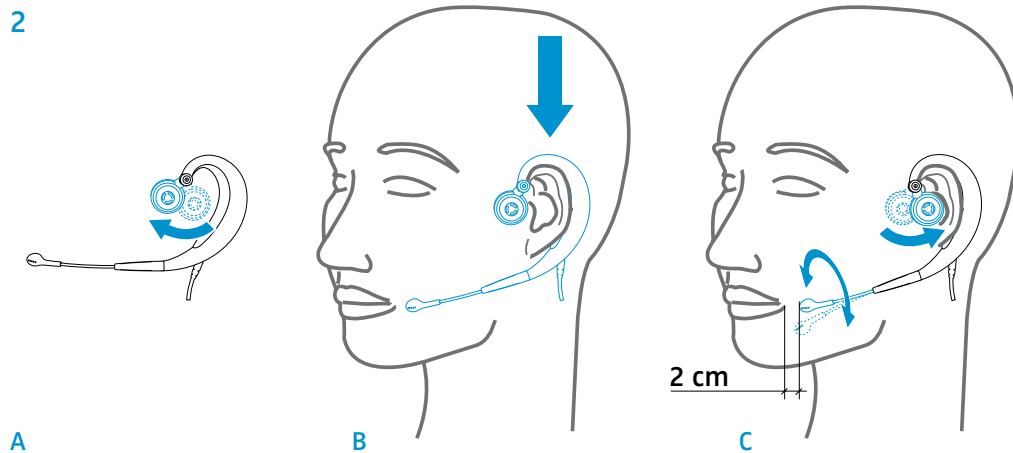
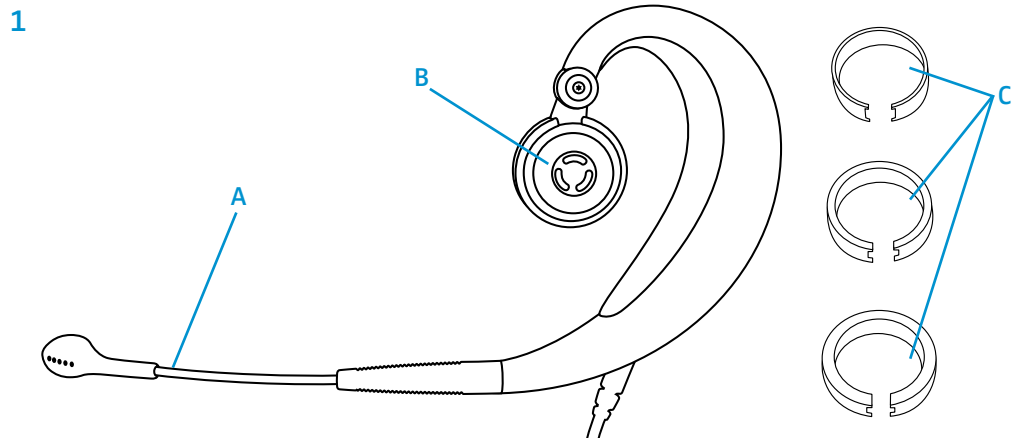
Sacoche de rangement, support pour casque, pince d'accrochage et bonnette micro anti-souffle.

### Consignes de sécurité

- Évitez d'écouter à volume élevé sur une longue durée car une telle pratique peut entraîner des lésions auditives permanentes.
- Maintenez le SH 300 hors de portée des enfants. En jouant, les enfants courent le risque de s'étrangler avec le câble.
- N'utilisez pas le SH 300 dans un environnement humide ou poussiéreux.

[www.senncom.com](http://www.senncom.com)

SH 300  
User  
Manual



### 1 Éléments

- A. Bras du microphone
- B. Haut-parleur articulé
- C. Adaptateurs pour oreillette

### 2 Réglage du casque sur l'oreille

- A. Articulez le haut-parleur en position ouverte.
- B. Le casque peut se porter à gauche ou à droite.
- C. Articulez le haut-parleur de manière à l'ajuster à votre oreille. Pour un confort optimal, ouvrez légèrement la position du haut-parleur. Dirigez le bras du microphone vers votre bouche. La distance optimale entre le microphone et la commissure des lèvres est de 2 cm.

### 3 Pour connecter le casque au dispositif « Easy Disconnect », insérez les deux extrémités du dispositif l'une dans l'autre. Vous devez entendre un « clic ».

### 4 Pour déconnecter le casque du dispositif « Easy Disconnect », appuyez sur l'un des deux boutons d'ouverture (A). Les deux moitiés du dispositif « Easy Disconnect » se déconnectent automatiquement.

### 5 Si l'adaptateur de taille intermédiaire monté sur l'oreillette n'est pas adapté à votre oreille, remplacez-le par un plus petit ou un plus grand.

### 6 Le dispositif anti-souffle réduit efficacement l'effet de souffle. Glissez-le sur le microphone. Le microphone doit être intégralement contenu dedans.

### 7 Afin de maintenir le casque à portée de main, fixez le support de casque fourni à l'écran de votre ordinateur.

### 8 Fixez le câble du casque sur vos vêtements à l'aide de la pince fournie. Accrochez la pince de manière à pouvoir bouger librement la tête.

NB : Informations disponibles sur le site [www.senncom.com](http://www.senncom.com) dans les langues suivantes : Deutsch, Français, Italiano, Español, Português, Nederlands, Dansk, Svenska, Norsk.