



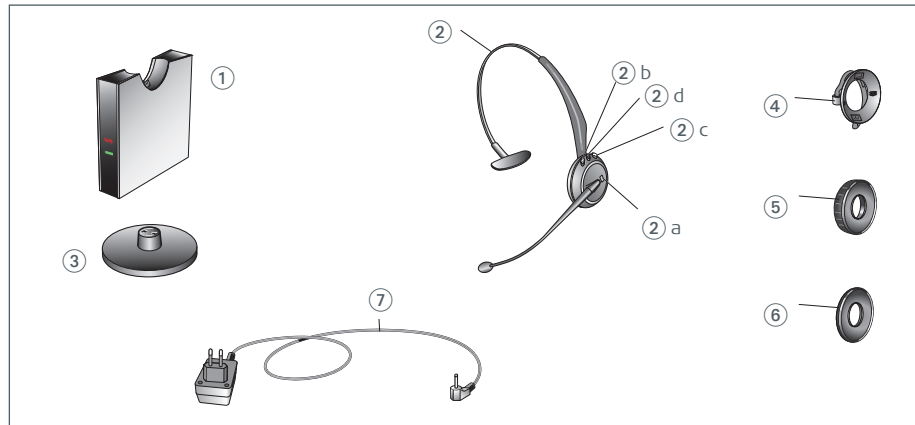
GN 9120 DG MODE D'EMPLOI



GN Netcom

1. Description

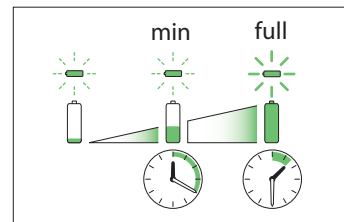
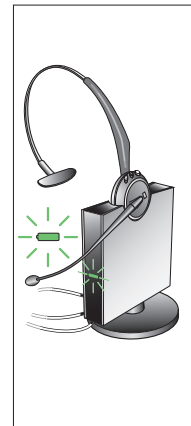
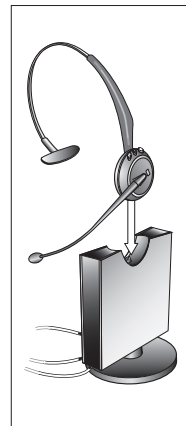
1. Station de mise en charge (base)
2. Ecouteur
 - 2a. Voyant « en-ligne »
 - 2b. Diminuer le volume
 - 2c. Augmenter le volume
 - 2d. Touche multifonctions
3. Base
4. Contour d'oreille
5. Support coussinet
6. Coussinet écouteur
7. Alimentation secteur



GN 9120 DG MODE D'EMPLOI

Ce mode d'emploi vous fournira toutes les informations et indications nécessaires pour installer et utiliser votre GN9120 DG. Il contient les paragraphes suivants :

- Description
- Chargement des batteries
- Raccordement à la base du téléphone DECT
- Fonctions et réglages
- Comment porter l'appareil
- Remédier aux défaillances
- Informations sur le fonctionnement et la sécurité



2. Charge des batteries

Première charge

A la livraison, la batterie n'est pas chargée. Elle doit impérativement être mise en charge pendant au moins 20 minutes avant toute première utilisation. 1h30 est le temps nécessaire pour charger complètement la batterie et avoir une autonomie de conversation de 8 heures.

Le témoin de charge sur la base clignote pendant la charge, puis reste allumé lorsque la charge est terminée.

Remarque :

L'appareil peut s'échauffer durant la charge. Il s'agit d'un phénomène normal qui ne présente aucun danger pour la sécurité ou les performances de l'appareil.

Charge de la batterie et fonctionnement

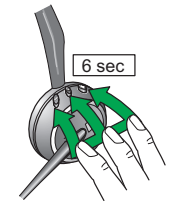
Hors fonctionnement, l'appareil doit être posé sur la base pour se recharger. Lorsque l'appareil est en fin de charge, un signal sonore retentit dans l'écouteur toutes les 20 secondes.



3. Couplage du casque à la base du téléphone DECT

Avant d'utiliser votre GN 9120 DG, il faut coupler votre casque à la base de votre téléphone DECT. Pour ce faire, lisez les instructions d'authentification d'un nouveau casque DECT ou d'un kit-main-libre compatible GAP, que vous trouverez dans le mode d'emploi de votre téléphone DECT.

1. Par défaut, le code PIN du GN 9120 DG est « 0000 ». Vous devez le saisir sur votre téléphone DECT.
Remarque : Pour beaucoup de téléphones DECT, le code d'authentification 0000 est déjà pré-enregistré par défaut, il se peut donc qu'il soit inutile de modifier le code.
2. Pour rechercher votre base DECT à partir du GN9120DG : maintenez enfoncés les trois boutons du casque (2b,2d,2c) pendant 6 secondes, jusqu'à ce que le voyant « en-ligne » sur l'écouteur (2a) commence à clignoter rapidement.
3. Vous pouvez ensuite rechercher le casque à partir de la base DECT : Pour cela reportez-vous au mode d'emploi de votre téléphone DECT.



Important : N'oubliez pas que pour utiliser le GN-9120 DG, votre téléphone DECT doit être conforme à la norme GAP (**G**eneric **A**ccess **P**rofile). La plupart des systèmes DECT modernes correspond à cette norme. Si vous n'êtes pas certain que votre système réponde à cette norme, reportez-vous au mode d'emploi de votre téléphone.

Réglage du volume écouteur

Demandez à quelqu'un de vous appeler.

Utilisez la touche PLUS (2c) pour augmenter le volume.

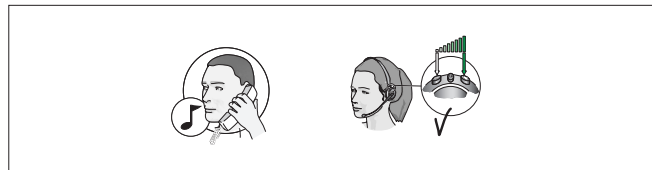
Utilisez la touche MOINS (2b) pour diminuer le volume.

Touche « secret » du microphone du casque

Pour activer la touche secret, appuyez sur la touche MOINS (2b) deux

fois en une seconde. (Un témoin rouge sur la base vous signalera que la touche est activée).

Pour désactiver la touche secret, appuyez sur la touche MOINS (2b) deux fois en une seconde.

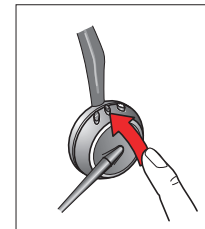


4. Fonctions et réglages

Accepter un appel entrant/Mettre fin à la communication

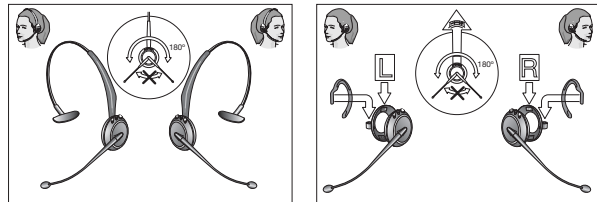
Un appel entrant est signalé dans le casque par un signal sonore. Les appels peuvent être pris en appuyant une fois sur la touche multifonction (2d).

Pour mettre fin à la communication, appuyez à nouveau sur la touche multifonction du casque.



Changer la perche micro de côté

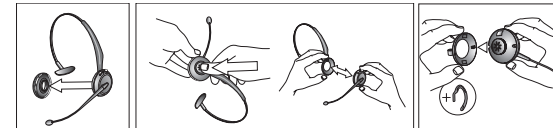
Voir schémas



5. Comment porter le micro casque

5. Passer du serre-tête au contour d'oreille

- Retirer le coussinet d'oreille si nécessaire
- Tenir le serre-tête comme indiqué sur l'illustration et appuyer avec le pouce sur l'écouteur du casque
- Aligner le « L » ou « R » de l'écouteur avec l'encoche carrée située sur le casque. Appuyer le contour d'oreille sur le récepteur du casque. Pour changer de côté (L ou R), assurez vous que les touches sur le casque soient bien positionnées vers le haut. Effectuer une rotation de 180° de la perche micro avant de changer de côté.
- Pour porter le serre-tête sur votre oreille gauche, faites pivoter la perche micro de 180°.
- Pour porter le contour d'oreille sur votre oreille gauche, positionner en face le « L » et l'encoche carrée du casque et fixer le contour sur l'écouteur du casque. Suivre la même procédure à l'inverse pour porter le contour sur l'oreille droite.



6. Remédier aux défaillances

En cas de problèmes ou de questions quant au fonctionnement de l'appareil, veuillez consulter notre site web : www.gnnetcom.com ou contacter votre revendeur.

7. Information sur le fonctionnement et la sécurité

Remplacement de la batterie

La batterie fournie avec votre casque GN Netcom est prévue pour durer plusieurs années. Si vous devez la changer, procédez comme suit :

1. Retirer le serre-tête ou le contour d'oreille
2. Appuyer sur la languette du logement de la batterie, tirez et extrayez la batterie.
3. Insérer une nouvelle batterie en place dans le logement. Note : Assurez vous que la batterie est correctement installée dans le casque en respectant la polarité (le + de la batterie dans le + du logement de la batterie)
4. Remettre le serre-tête / ou contour d'oreille en place.

Rétablir la mémoire

Lorsque vous retirez la batterie ou que l'alimentation secteur est déconnectée de sa base (pendant au moins quelques secondes), tous les réglages de casque que vous avez initialement enregistrés sont remplacés par les valeurs par défaut.



Nettoyage et entretien

Nettoyer le casque, le contour d'oreille et l'écouteur avec un chiffon légèrement imprégné. N'utiliser que de l'eau avec un peu de liquide vaisselle si nécessaire. Assurez-vous qu'aucune humidité ne pénètre dans les fiches ou dans les orifices. La base et le cordon peuvent être époussetés avec un chiffon sec. Le coussinet et l'écouteur peuvent être nettoyés ou remplacés. Pour les nettoyer, utiliser de l'eau avec éventuellement un peu de liquide vaisselle.

- pour nettoyer ou remplacer le support du coussinet (5), le retirer d'abord du casque.
- pour nettoyer ou remplacer le coussinet (6) le retirer délicatement de son support.
- ne pas immerger le GN 9120 dans l'eau

Les pochettes en plastique utilisées pour emballer le GN 9120 DG et ses accessoires ne sont pas des jouets. L'ingestion des sacs ou des petites pièces qu'ils contiennent peuvent provoquer suffocation ou étouffement.

Le casque ne doit jamais être ouvert sauf pour remplacer la batterie. Dans tout autre cas seul le revendeur ou un service après-vente est habilité à ouvrir l'appareil. Si l'un des composants de votre GN9120DG doit être remplacé pour une raison ou une autre, veuillez prendre contact avec votre revendeur.

L'usage de l'appareil et de la batterie doit être conforme aux règlements locaux.

Sécurité et déclaration de conformité (Seulement pour l'Europe)

Cet appareil porte la note CE conformément à la R&TTE Directive 99 :5EC.

GN Netcom certifie ainsi que cet appareil est conforme aux règlements fondamentaux et aux autres précautions significatives données dans la Directive 1999/5/EC

Veuillez noter que cet appareil utilise des fréquences radio qui ne sont pas harmonisées dans toute l'Europe. Cet appareil est prévu pour fonctionner en Europe dans les pays suivants : Autriche, Belgique, Danemark, Finlande, France, Allemagne, Grèce, Irlande, Italie, Luxembourg, Pays-Bas, Portugal, Espagne, Suède et le Royaume Uni, et au sein de l'AELE, en Islande, en Norvège et en Suisse.

- N'essayer jamais d'ouvrir l'appareil vous-même. Aucun des composants internes ne peut être remplacé ou réparé par l'utilisateur.
- Ne pas laisser l'appareil sous la pluie, ni aucun liquide
- Le casque est fourni avec une batterie. Pour la remplacer, lisez attentivement les instructions données dans ce manuel. Seules les batteries recommandées par GN Netcom sont compatibles.
- Le casque peut s'échauffer pendant que la batterie se recharge. Ceci est normal et ne présente aucun danger pour la sécurité ou les performances du casque.

Pour toute question ou demande concernant l'appareil, contacter votre revendeur ou GN Netcom par <http://www.gnnetcom.com>.



GN Netcom S.A
10 bis Av. Ampère
78180 Montigny le Bretonneux
www.gnnetcom.fr