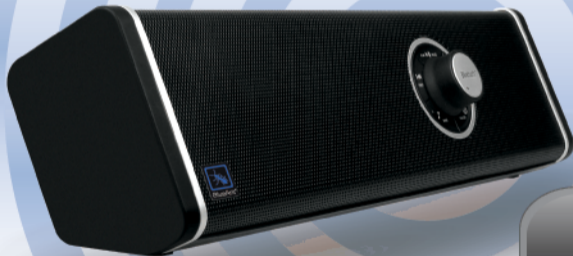




BlueAnt®

USER MANUAL



M1
BLUETOOTH
STEREO
SPEAKERS



Multimedia Speaker

Altavoz Multimedia

Haut-Parleur Multimédia



A. Product Description

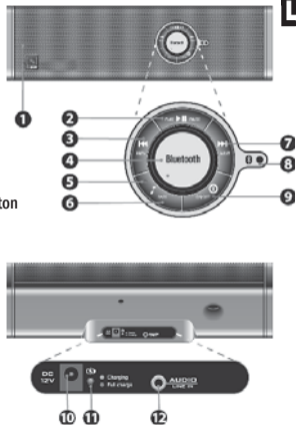
The M1 is a Bluetooth multimedia speaker which can be connected wirelessly to any Bluetooth mobile phone, PDA or Bluetooth-enabled computer. Once connected, you can stream stereo music from your phone or PC/Laptop directly to the M1.

The M1 can also be connected to those devices that require a cable or wire to play music. Simply plug your MP3 music player into the stereo line input at the rear of the M1.

The M1 can be used both indoors & outdoors, making it one of the most convenient speaker solutions. As you play your favourite music from your device via the M1, you will experience amazing sound quality, clarity and powerful bass!

B. Product Overview

- 1 Speakers
- 2 Play / Pause Button
- 3 Backward / Rewind Button
- 4 Volume Control
- 5 Bass Indicator
- 6 Bass Button
- 7 Forward / Fast-Forward Button
- 8 Bluetooth Indicator / Low Battery Indicator
- 9 On / Off / Stop Button
- 10 Charger Port
- 11 Charge Indicator
- 12 Stereo Line Input



C. Low Battery

When the M1 battery is low, the **Bluetooth Indicator / Low Battery Indicator (8)** will flash red.

D. Charging

1. Connect the charger's plug into the **Charger Port (10)** of the M1, then connect the charger into an external power source.
2. The **Charge Indicator (11)** will turn to a steady orange whilst charging. When charging is complete, the **Charge Indicator (11)** will turn to a steady green.

E. Turning On and Off

Power On: Press and hold the **On/Off/Stop Button (9)** for 1 second. The **Bluetooth Indicator (8)** will then turn to a blinking blue.

Power Off: Press and hold the **On/Off/Stop Button (9)** for 5 seconds until the **Bluetooth Indicator (8)** flashes red, the unit will then turn off.

F. Pairing to a Bluetooth Mobile Phone or PC/Laptop

Pair the M1 to your Bluetooth mobile phone or Bluetooth enabled PC/Laptop to create an audio connection between the two devices.

Pairing to a Bluetooth Mobile Phone:

Important: Make sure that your Bluetooth mobile phone supports **A2DP*** (Advance Audio Distribution Profile) before proceeding.

1. From OFF, press and hold the **On/Off/Stop Button (9)** for 5 seconds until the **Bluetooth Indicator (8)** turns to a blinking red/blue, this indicates that the M1 is now ready to pair.
2. While the M1 is in pairing mode, access the Bluetooth menu of your mobile phone. Turn on the Bluetooth

** A2DP (Advanced Audio Distribution Profile) enables you to stream stereo sound from an audio source (phone, PC or laptop) to a stereo speaker or headset via Bluetooth. To create an active connection, both devices must support this profile.*

functionality then execute a Bluetooth search to find the M1. (Please refer to your handsets user manual for further instructions on how to connect a Bluetooth device to your specific model).

3. When the mobile phone displays a list of found Bluetooth devices, please select the **Blueant M1**. (Note: Please ensure you establish the Bluetooth connection in a timely manner, as a long pause between actions may cause the device to revert to standby mode resulting in the need to execute another Bluetooth device search)
4. Once you select the M1 from the found devices list, your mobile phone will request a password/pin code, please enter **0000** then press **OK**.
5. Pairing is successful once the alternating red/blue blinking of the **Bluetooth Indicator (8)** changes to blinking blue (standby mode). The M1 is now ready to use with your mobile phone.

Note: Some phones (such as the Samsung SGH U700) cannot be paired via the standard Bluetooth search. In this case, at step 2 please start the music player, press options, choose 'play via', and select Bluetooth stereo headset or A/V headset and then search for devices.

Pairing to a Bluetooth-enabled PC/Laptop:

Important Note:

Please ensure that the Bluetooth dongle you are using with your PC or Laptop supports A2DP and that you have installed the A2DP compatible Bluetooth application software before proceeding.

1. From OFF, press and hold the **On/Off/Stop Button (9)** for 5 seconds until the **Bluetooth Indicator (8)** turns to a blinking red/blue, this indicates that the M1 is ready to pair.
2. While the M1 is in pairing mode, access the Bluetooth program of your PC. (Please refer to your Bluetooth software's user manual for instructions on how to pair

and connect to a device). When the computer asks for the M1 password/pin code, please enter **0000**.

3. If pairing is successful, the **Bluetooth Indicator (8)** turns to a blinking blue (standby mode) and when connected to your PC/Laptop, the **Bluetooth Indicator (8)** turns to a steady blue.

Depending on the dongle / PC / laptop used, the Bluetooth connection will be made automatically or will need to be made manually via the computer's menu (please see your computer's manual).

The M1 is now ready to be used with your PC.

G. Basic Operations

IMPORTANT: Before you can use the following functions:

- ▶ The M1 needs to be 'paired' with your mobile phone or to your Bluetooth-enabled PC/Laptop. **If you have not yet paired your mobile phone or PC/Laptop to the M1, please see "Pairing to a Bluetooth Mobile Phone or PC/Laptop" in Section F.**
- ▶ Ensure your Bluetooth Mobile Phone and/or your computer's Bluetooth dongle supports **A2DP** (Advanced Audio Distribution Profile).

Streaming Music from an A2DP Bluetooth Mobile Phone:

If your handset supports **A2DP** profile, you will be able to stream music from your mobile phone to the M1.

1. Enter your phone's music player and play a track. If the M1 is connected, the music will be heard directly through the speaker. (Please refer to your phone's user manual if required)
2. When using certain mobile phones, audio will automatically be played through the M1 while other phones will require you to manually select an output source for your audio. If the latter occurs, please select the **M1** from your phone's "**listen via**" or "**play via**" menu.
3. Audio should now play through the M1. At this point, the **Bluetooth Indicator (8)** will turn to a steady blue indicating that the phone is connected to the M1. When connected, you will be able to control the music using the buttons located on your M1.

- ▶ While music is playing on the M1, you will still be able to receive and answer calls on your mobile phone. When a call is received, the music playing through your M1 will be paused/muted. You can then answer the incoming call with no interruptions. The music will resume once your call is ended or rejected. However, some mobile phones will require you to press the **Play/Pause Button (2)** for 1 second or transfer audio to the M1 manually using the options on your mobile phone to resume music on the M1.

Note: Depending on your mobile phone, the paused/muted song will either resume or start from the beginning.

Streaming Music from a Bluetooth-enabled PC/Laptop:

If your computer's Bluetooth dongle and Bluetooth application software supports **A2DP**, you will be able to stream music from your PC directly to the M1.

- ▶ Open your PC/Laptop's music player and play a track. If the M1 is connected, you will hear audio through the speaker. (Please refer to your computer's user manual if required) Once an active connection has been created & audio is playing through the M1, the **Bluetooth Indicator (8)** will turn to a steady blue, which confirms that the computer is successfully connected to the M1.

When connected, you will be able to control the music via buttons on the M1.

Note: Some computers may require you to manually set-up the audio output. In this case, please set the output of audio using the options on your computer.

Connecting music players directly to the M1:

At the back of the M1 is a **Stereo Line Input (12)** which is used to directly connect music players via the audio cable.

1. Plug the audio cable into the **Stereo Line Input (12)** found on the back of the M1 and place the other end into the output of your music player.
2. Press the **Play** button on your music player to play music via the M1.
3. When the **Stereo Line Input (12)** is in use, you cannot control the music player via buttons on the M1.

Please use your music player's buttons directly. However, you can still adjust the volume settings, bass settings and turn the unit On/Off via the buttons located on the front of your M1.

M1 Button Functions

(for Bluetooth connections only):

The following functions can be controlled using the buttons on your M1. To utilise these functions, your phone must support AVRCP (Audio Video Remote Control Profile), this is a technology that enables the user to control functions directly from the M1.

- ▶ To stop a track, press the **On/Off/Stop Button (9)** for 1 second.
- ▶ To pause a track, press the **Play/Pause Button (2)** for 1 second, press it once more to resume play.
- ▶ To skip to the next track, press the **Forward/Fastforward Button (7)** for 1 second.
- ▶ To skip to the previous track, press the **Backward/Rewind Button (3)** for 1 second.
- ▶ To fast-forward a track at a specific point, press and hold the **Forward/Fast-forward Button (7)** and

release to resume play.

Note: Some mobile phones do not support this operation.

- ▶ To rewind a track at a specific point, press and hold the **Backward/Rewind Button (3)** and release to resume play.

Note: Some mobile phones do not support this operation.

Volume Setting:

Set the volume using the **Volume Control (4)**. Turn it clockwise to increase the volume. Turn it counter clockwise to decrease the volume.

Bass Setting:

Press the **Bass Button (6)** to toggle the bass boost function on or off. When the bass boost function is on, the **Bass Indicator (5)** will also turn on (steady red).

Note: The Bass function is less effective at a high power output.

Disconnect Phone/Computer from the M1:

Press and hold the **On/Off/Stop Button (9)** for 2 seconds. The **Bluetooth Indicator (8)** will turn to a blinking blue.

Audio Transfer:

While music is streaming, you can easily transfer the audio from:

Speaker to Phone/Computer:

Turn off the M1 or disconnect your phone / computer from the M1. Audio will then be transferred back to your phone or computer.

Phone/Computer to Speaker:

► From OFF, press and hold the **On/Off/Stop Button (9)** for 1 second to turn the M1 on. Audio will then be transferred directly to the M1. Depending on your

mobile phone / computer you may need to transfer the audio via the phone's / computer's menu, or by clicking the **Play / Pause button (2)** once.

► When the M1 is on but not connected to any device, you can simply re-establish a connection by pressing and holding the **Play/Pause Button (2)** for 1 second. Audio will then be transferred to the M1.

Note: Some phones/computers may not support an automatic audio transfer to the M1. If this is the case, you will need to transfer audio to the M1 manually using the options on your phone or computer menu's.

H. Advanced Functions

Multi-Pairing / Switching Connections between Phones:
The M1 can be paired with up to 8 Bluetooth mobile phones, PDA's or Bluetooth-enabled computers. Any additional pairing will automatically delete the phone or computer that has not been used for the longest time. Thus, maintaining 8 phones or computers in its memory at all times.

You can easily switch to any of the paired phones or computers by:

1. Disconnecting the currently used phone or computer via the “**Active devices**” Bluetooth menu or Bluetooth program of that phone or computer.
2. Connect to the desired phone or computer by using the “**Paired devices**” menu in the Bluetooth menu or Bluetooth program of that specific phone or computer.

Demo Mode

Before you can play a demo make sure that your M1 is **Off**.

- Press and hold Bass and On/Off buttons simultaneously until the **Bluetooth Indicator (8)** flashes violet. The demo audio will then be played through the M1.
- Short press the **Backward, Forward** or **Play** button to play the demo again.
- Press the **On/Off** button until the **Bluetooth Indicator (8)** turns red & the device is switched off to stop the Demo mode.

M1 Specifications

Bluetooth Compliance:

Bluetooth version 2.0 specifications

Supported Bluetooth Profiles:

A2DP Advanced Audio Distribution Profile / SBC Stereo streaming / AVRCP Audio/Video Remote Control Profile

Operating Range: 10 meters (Bluetooth standard)

Frequency: 2.4 GHZ

Music Playing Time:

3 to 4 hours (high volume level)

10 hours (medium volume level)

Stand-by time: Up to 1500 hours

Charging Time: 3 hours

Battery Type: NI MH Power pack

Audio Features:

- ▶ 2.1 channel speaker system
- ▶ Bluetooth stereo high power speaker for mobile phones and computers (A2DP) or any Bluetooth stereo device
- ▶ Play / Previous / Next / Pause / Stop (AVRCP standard)
- ▶ High power speaker for non-Bluetooth computers / mobile phones / MP3 players connected via cable to line input stereo 3.5mm jack
- ▶ Internal Subwoofer amplifier power 12 watts RMS (real)
- ▶ Internal Left Right audio power amplifier: 2x8 watts RMS (real)
- ▶ Subwoofer speaker using Neodyne high efficiency system
- ▶ Left Right full range speaker with parabolic membrane
- ▶ All speakers magnetic shielded

Special Features:

- ▶ Bluetooth red/blue indicator
- ▶ Battery level / charging indicator by LED

Accessories:

- ▶ Wall type AC charger
- ▶ 3.5 mm stereo jack cable
- ▶ Carry case

Dimensions (mm): 310 x 89 x 65

Weight: 1.14 kg

M1 Stereo Speakers

General

1. What is the main difference between the M1 Stereo Speakers and the BlueSonic Speakers?
2. What is included in the M1 Stereo Speakers package?
3. How do the M1 Stereo Speakers use Bluetooth Technology?
4. Can I use the M1 Stereo Speakers to make and receive calls with my mobile phone?
5. How many devices can I pair to the M1 Stereo Speakers?
6. Is my phone or computer compatible?
7. What is the passcode/passkey of the M1 Stereo Speakers?
8. Can I change the passcode of the M1 Stereo Speakers?
9. Can I use the M1 Stereo Speakers to listen to music on my mobile?
10. How often should I charge my M1 Stereo Speakers?
11. Can I use my M1 Stereo Speakers with my computer for VOIP applications?
12. Do I need to pair the devices every time I use them together?
13. Can I use a Bluetooth adaptor for my iPod to stream music to the M1 Stereo Speakers?
14. Can I use the M1 Stereo Speakers with my TV, DVD player, Xbox or PS3 ?
15. Is the Firmware upgradable on the M1 Stereo Speakers?
16. Why does the Bass Boost only work at lower volume settings?
17. Can I use different Equalizer settings on my PC, Phone or iPod to enhance the sound?
18. Why do some MP3's downloaded from the web have poor audio quality?

Bluetooth

1. What is Bluetooth Wireless Technology?
2. Is it safe to use Bluetooth devices? I have heard they can allow unauthorized connections.
3. Can somebody else take control of my M1 Stereo Speakers if they are in range?
4. How do I know if my devices are connected?
5. How far can my mobile be from the M1 Stereo Speakers and still remain connected?
6. Can other electrical devices cause interference with Bluetooth?
7. If I cup my hand over a Bluetooth device the signal strength and quality suffers. Why does this happen?
8. What Bluetooth mobile phones can be used with the M1 Stereo Speakers?
9. What is the difference between Bluetooth V1.2 and V2.0?

Troubleshooting

1. How do I re-connect my M1 Stereo Speakers?
2. Why won't my M1 Stereo Speakers go into pairing mode?
3. Is my M1 Stereo Speakers unit charged?
4. Why can't I hear any sound from the Speakers?
5. Why do my M1 Stereo Speakers sound noisy and distorted?
6. My M1 Stereo Speakers worked great but now they won't connect. What can I do?
7. Why does my phones battery not last as long as it used to?
8. I am having trouble pairing a second phone. What can I do?
9. My phone says "Bluetooth Module not found". What can I do?
10. I have read all the solutions in this document but I still cannot get my M1 Stereo Speakers to work properly. What can I do?

General

1. What is the main difference between the M1 Stereo Speakers and the BlueSonic Speakers?

Unlike the BlueSonic, the M1 Stereo Speakers have been designed for streaming high quality music only and cannot be used for voice calls with either a mobile phone or VoIP on a computer. The M1 Stereo Speakers also have an inbuilt subwoofer with bass boost and an Anti-Distortion circuit to improve the quality of streamed music even at high volumes.

2. What is included in the M1 Stereo Speakers package?

Included in the box is the M1 Stereo Speakers, a User guide, an AC wall charger, 3.5mm stereo jack cable and protective carry case.

3. How do the M1 Stereo Speakers use Bluetooth technology?

Bluetooth is used to send high quality stereo music over

radio waves between your mobile phone/computer and the M1 Stereo Speakers. It allows the M1 Stereo Speakers to control phone/computer remotely using the controls on the M1 Stereo Speakers.

4. Can I use the M1 Stereo Speakers to make and receive calls with my mobile phone?

No. The M1 Stereo speakers can not be used as a Handsfree unit for your phone. They have been designed for use as wireless speakers with you phone or PC to stream high quality audio.

5. How many devices can I pair to the M1 Stereo Speakers?

The M1 Stereo Speakers can store pairing information for up to 8 different devices. However, the M1 Stereo Speakers can only connect to one device at a time.

6. Is my phone or computer compatible?

In order to be compatible with the M1 Stereo Speakers, your phone must have Bluetooth and support A2DP profiles in order to stream Stereo Music. Check your phones manual or the manufacturer to see if it supports Bluetooth A2DP profile.

In order for your computer to be compatible with the M1 Stereo Speaker, it must have either an internal Bluetooth adaptor or an external Bluetooth adaptor such as a USB dongle, an appropriate driver that supports A2DP. Check with either your computers manufacturer or the manufacturer of your Bluetooth adaptor to ensure you have the correct driver.

Alternatively you can use the 3.5mm Stereo input on the back of the M1 Stereo Speakers to connect to the headphone socket of you computer or phone with the supplied 3.5mm cable.

7. What is the passcode/passkey of the M1 Stereo Speakers?

The Passcode for the M1 Stereo Speakers is "0000".

8. Can I change the passcode of the M1 Stereo Speakers?

No. The passkey is inbuilt and cannot be changed.

9. Can I use the M1 Stereo Speakers to listen to music on my mobile?

If your phone has Bluetooth and supports A2DP profile you will be able to listen to music on your phone.

10. How often should I charge my M1 Stereo Speakers?

The battery will last for approximately 1500 hrs on standby and much longer if the M1 Stereo Speakers is switched off in between uses. You should only charge the M1 Stereo Speakers when the LED Indicator changes to red.

11. Can I use my M1 Stereo Speakers with my computer for VOIP applications?

No. The M1 Stereo Speakers cannot be used for VoIP.

12. Do I need to pair the devices every time I use them together?

No. The pairing process is required only once for each device unless the devices are deleted.

13. Can I use a Bluetooth adaptor for my iPod to stream music to the M1 Stereo Speakers?

Yes as long as the adaptor uses the "0000" passcode and supports Bluetooth A2DP profile.

14. Can I use the M1 Stereo Speakers with my TV, DVD player, Xbox or PS3?

Yes. You may, however, need to purchase a cable/adaptor to enable these devices to be plugged into the

standard 3.5mm stereo jack in the back of the M1 Stereo Speakers.

15. Is the firmware upgradable on the M1 Stereo Speakers?

No. The M1 Stereo Speakers do not support firmware upgrades.

16. Why does the Bass Boost only work at lower volume settings?

This is to ensure that the M1 Stereo Speakers audio does not distort at higher volumes.

17. Am I able to use the different equaliser settings on my computer, phone or iPod to enhance the quality sound?

Yes. It is good to experiment with different equalizer settings depending on personal preferences and the type of music being played.

18. Why do some MP3's downloaded from the web have poor audio quality?

The MP3 format uses high compression and low bit rate to achieve smaller file sizes and is far from being true CD quality. If you have downloaded your MP3's from the internet, more than likely these files have been made low quality to save space and speed up downloading.

If you are ripping your own songs from CD's, ensure you use high quality options and use settings of at least 192kbs or higher or use a Lossless setting if your software supports this option. While the file sizes will be bigger, the quality and crispness of the music will definitely be noticeable.

Bluetooth

1. What is Bluetooth Wireless Technology?

Bluetooth Wireless Technology is a short-range communications technology using encryption for high security data/voice transmission.

2. Is it safe to use Bluetooth devices? I have heard they can allow unauthorized connections.

For Bluetooth security reasons, once you have set up your Bluetooth devices we recommend turning OFF the visibility option in the Bluetooth Menu of your phone so that other Bluetooth users cannot see your phone. This only applies to a few (mainly older) Bluetooth enabled phones as most new phones have better security.

3. Can somebody else take control of my M1 Stereo Speakers if they are in range?

No. The M1 Stereo Speakers can only connect to

previously paired devices that have been authorised. The Pairing procedure creates an encrypted key known only to the two devices paired.

4. How do I know if my devices are connected?

When Bluetooth is turned ON in your phone you will see a Bluetooth symbol appear on your main screen that changes slightly (colours invert or arrows appear) when connected to the M1 Stereo Speakers. Some phones show a Headset symbol to notify you that the devices are connected.

5. How far can my mobile be from the M1 Stereo Speakers and still remain connected?

The M1 Stereo Speakers will remain connected within a range of 10 metres (30 ft). Sound quality may start to deteriorate after about 7 metres depending on your environment.

6. Can other electrical devices cause interference with Bluetooth?

Bluetooth technology employs a technique called frequency hopping to constantly change the frequency at which it sends data, thus reducing interference with wireless devices like wireless LAN 's and cordless landline phones. However, noise Interference can occur if the Bluetooth device is used in close proximity with microwave. Check if there are any such devices in the surroundings, and if so keep the distance between the M1 Stereo Speakers and such devices to at least 5 - 10m. Usually any interference will only cause a slight crackling sound. The frequency of Bluetooth is much higher than that of radio station bands.

7. If I cup my hand over a Bluetooth device the signal strength and quality suffers. Why does this happen?

Bluetooth signals are radio waves and so do not need line of sight to operate. But, radio waves cannot travel through water and as the human body is made up of mostly water

they cannot travel through it. Therefore, your hand will create a barrier causing slight interference and a loss of signal quality.

8. What Bluetooth mobile phones can be used with the M1 Stereo Speakers?

To use the M1 Stereo Speakers with your phone, the phone must support A2DP Bluetooth profile.

10. What is the difference between Bluetooth V1.2 and V2.0?

V2.0 is the current version of Bluetooth with Enhanced Data Rate (EDR) technology, with data transfer rates of up to 3Mbps compared with 1Mbps in V1.2.

Note: All BlueAnt products are forward and backward compatible (Our V1.2 products can be used with V2.0 phones and our V2.0 products can be used with V1.2 phones)

Troubleshooting

1. How do I re-connect my M1 Stereo Speakers?

Press the Play/Pause button once to re-connect to your phone.

2. Why won't my M1 Stereo Speakers go into pairing mode?

Follow the instructions in the M1 Stereo Speakers Manual. From off press and hold the on/off button for 5 seconds until the LED flashes red and blue to enter pairing mode. The M1 Stereo Speakers sometimes require a few seconds to establish a connection. Please be patient while devices are searching.

3. Is my M1 Stereo Speakers unit charged?

The LED will change from flashing blue to red when the battery is low. The charge LED at the back of the M1 Stereo Speakers will light up red when charging and change to green when the M1 Stereo Speakers are fully charged.

4. Why can't I hear any sound from the Speakers?

Check to make sure the M1 Stereo Speakers and the mobile phone volume are not set too low. Alternatively, the phone's memory may have become corrupt and can be fixed by rebooting (turning the phone off and on again) the phone. If this does not resolve the issue, delete the pairing information and re-pair the devices.

5. Why do my M1 Stereo Speakers sound noisy and distorted?

Turn the M1 Stereo Speakers and mobile phone volume down to a level that does not give echo or feedback. A low battery on the phone or the M1 Stereo Speakers can also cause the audio quality to drop. If your phone or the M1 Stereo Speakers is indicating a low charge, please charge the unit.

6. My M1 Stereo Speakers worked great but now they won't connect. What can I do?

As newer phones are like mini-computers, the connection may become corrupt over time and you may need to reset them every so often (at least once a week is good). Simply switch off your phone, remove the battery for a few seconds, replace and reboot. The M1 Stereo Speakers should now connect. If not, remove existing pairing and re-pair the devices.

7. Why does my phone's battery not last as long as it used to?

When Bluetooth is switched ON, your phone will search for Bluetooth devices in the area to connect to, which will use more battery power. The M1 Stereo Speakers have a standby mode that it enters when it's connected to your phone and is not being used, which helps minimise battery loss. This allows the M1 Stereo Speakers to have outstanding battery life as well as reducing the power required by the phone.

8. I am having trouble pairing a second phone. What can I do?

When pairing a second mobile phone, make sure the first is off or out of range. If you cannot connect to a previously paired and connected phone, go to the Bluetooth menu in the phone, select the M1 Stereo Speakers and Press Connect. Some phones may require this if it is the second device used. You do not have to re-pair the devices. Simply manually connect.

9. My phone says “Bluetooth Module not found”. What can I do?

This means that your phone cannot find its internal Bluetooth chip for some reason. Restarting your phone should fix this problem. If not please contact your phone manufacturer.

10. I have read all the solutions in this document but I still cannot get my M1 Stereo Speakers to work properly. What can I do?

Please make an enquiry to our Customer Service Team. Contact details are on the back cover of this manual.

BlueAnt Warranty Process

1. Should you be having difficulties in operation please refer to the online FAQ and support documents, or call us. Our number is on the back page of this manual
2. Check our website for more information, updated manuals and troubleshooting. www.blueantwireless.com
3. Call us and speak to one of the BlueAnt Wireless Customer Service Team. We will clarify whether you have a hardware or connection issue.
4. If your unit is confirmed to be faulty, a Return Merchandise Authorization (RMA) will be issued.
5. Return the unit directly to BlueAnt for testing and repair or replacement of faulty items.

Warranty Terms and Conditions

1. BlueAnt Warrant the original purchaser of this product only.
2. BlueAnt will replace or repair any faulty product provided it has not been misused or abused in any way.
3. There are no user serviceable parts inside this product. Using a non-authorized repairer will void the warranty.
4. The Warranty is valid for 2 years (24 months) from the date of purchase.
 - Proof of purchase must be provided to obtain warranty service.
 - The product must be in original packaging with serial number for warranty to be valid.
5. Warranties are effective from the proof of purchase date and not from the date of any subsequent repair or replacement.

Disclaimers:

This manual is published by BlueAnt. The information contained in this document is subject to change without notice. All rights reserved. The Bluetooth word, mark and logos are owned by the Bluetooth SIG, Inc. and any use of such marks by BlueAnt is under license. Other trademarks and trade names are those of their respective owners.



A. Description du Produit

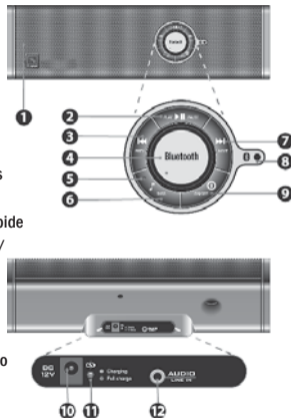
Le **M1** est un haut-parleur Bluetooth multimédia qui peut être connecté grâce à une liaison sans fil Bluetooth à un téléphone portable, un PDA ou un ordinateur équipé de la technologie Bluetooth. Une fois connecté, vous pouvez envoyer de la musique à partir de votre téléphone ou de votre ordinateur et l'écouter en stéréo sur votre M1.

Le M1 peut aussi être connecté à un appareil permettant d'écouter de la musique via une liaison filaire par cordon jack 3.5 mm stéréo. Connectez votre lecteur MP3 sur l'entrée ligne stéréo située à l'arrière du M1.

Le M1 est le plus ergonomique des haut-parleurs actuellement sur le marché. Il est aussi très pratique puisque vous pouvez l'utiliser à l'intérieur comme à l'extérieur! Vous pouvez écouter votre musique préférée via votre M1 et profiter d'un son clair et de très bonne qualité, ainsi que des basses puissantes!

B. Illustration

- 1 Haut-parleurs
- 2 Bouton Play / Pause
- 3 Bouton Précédent / Retour Rapide
- 4 Contrôle du Volume
- 5 Voyant Indicateur des Basses
- 6 Bouton Fonction Basses
- 7 Bouton Suivant / Avance Rapide
- 8 Voyant Indicateur Bluetooth / Batterie Faible
- 9 Bouton On / Off / Stop
- 10 Connecteur de Charge
- 11 Voyant Indicateur de Charge
- 12 Entrée Ligne Extérieure Stéréo



C. Batterie Faible

Quand la batterie est faible, le **Voyant Indicateur Bluetooth / Batterie Faible (8)** clignote en rouge.

D. Charge

1. Branchez la prise du chargeur dans le **connecteur de charge (10)** de votre **M1**. Branchez le chargeur sur une prise secteur.
2. Le **Voyant Indicateur de charge (11)** s'éclaire en Orange pendant la charge. Lorsque la charge est terminée, le **Voyant Indicateur de charge (11)** s'éclaire en vert.

E. Allumer/Eteindre

Allumer: Maintenez appuyé le **Bouton On/Off/Stop (9)** pendant une seconde. Le **Voyant Indicateur Bluetooth** clignote en bleu.

Eteindre: Maintenez appuyé le **Bouton On/Off/Stop (9)** pendant 5 secondes jusqu'à ce que le **Voyant Indicateur Bluetooth (8)** clignote en rouge puis s'éteigne.

F. Paired avec un téléphone ou un PC/ordinateur portable Bluetooth

Paired consiste à créer un lien ou une connexion audio entre le M1 et un téléphone ou un PC/ordinateur portable équipés de la technologie Bluetooth. Le pairing ne doit être fait que lors de la première connexion avec un téléphone ou un PC/ordinateur portable.

Paired avec un téléphone Bluetooth:

Important: Assurez-vous que votre téléphone Bluetooth supporte le profil **A2DP*** (Advanced Audio Distribution Profile) avant d'effectuer la procédure ci-dessous.

1. Le M1 étant éteint, maintenez appuyé le **Bouton On/Off/Stop (9)** pendant 5 secondes jusqu'à ce que le **Voyant Indicateur Bluetooth (8)** clignote en rouge/bleu. Le M1 est prêt à être paired.
2. Lorsque le M1 est en mode pairing, accédez au menu Bluetooth de votre téléphone. Activez la fonction Bluetooth et effectuez une recherche à partir de votre

téléphone pour trouver le M1 (référez-vous au mode d'emploi de votre téléphone si besoin).

3. Lorsque la liste des accessoires Bluetooth s'affiche sur l'écran de votre téléphone, sélectionnez **M1**.
4. Lorsque le téléphone demande le code PIN ou mot de passe, entrez **0000** et appuyez sur **OK**.
5. Le pairing est réussi si le clignotement du **Voyant Indicateur Bluetooth (8)** passe du rouge/bleu au bleu clignotant (mode veille).

** L'A2DP (Advanced Audio Distribution Profile) est une technologie permettant d'envoyer par Bluetooth du son en stéréo depuis une source audio (téléphone, PC ou ordinateur portable) vers un haut-parleur ou un casque stéréo. Pour ce faire les deux appareils doivent supporter ce profil.*

Le M1 est alors prêt à être utilisé avec votre téléphone.

Note: Certains téléphones (comme le Samsung SGH U700) ne peuvent pas être paired en Bluetooth via la procédure standard. Dans ce cas, à l'étape 2, démarrez le lecteur de musique sur le téléphone, allez dans les options, sélectionnez 'lire via', sélectionnez casque stéréo Bluetooth ou casque A/V, puis activez la recherche de périphériques.

Pairer avec un PC/ordinateur portable Bluetooth

Note importante

Assurez-vous que le dongle que vous allez utiliser avec votre PC/ordinateur portable supporte le profil A2DP et qu'il possède un logiciel et une application compatibles A2DP avant de procéder comme suit:

1. Le M1 étant éteint, maintenez appuyé **le Bouton On/Off/Stop (9)** pendant 5 secondes jusqu'à ce que **le Voyant Indicateur Bluetooth (8)** clignote en rouge/bleu. Le M1 est prêt à être pairé.
2. Lorsque le M1 est en mode pairage, accédez au menu Bluetooth de votre ordinateur. Référez-vous au mode d'emploi de votre ordinateur ou du logiciel utilisé pour savoir comment pairer et connecter un accessoire Bluetooth. Lorsque l'ordinateur demande le code PIN ou mot de passe, entrez **0000** et appuyez sur OK.

3. Lorsque le pairage est réussi, **le Voyant Indicateur Bluetooth (8)** va clignoter en bleu (en veille) et s'éclairer en bleu fixe lorsqu'il est connecté. Suivant le dongle ou l'ordinateur utilisé, la connexion Bluetooth s'établira automatiquement ou devra être validée manuellement par le menu de l'ordinateur (référez-vous au mode d'emploi du dongle ou de l'ordinateur).

Le M1 est alors prêt à être utilisé avec votre ordinateur.

G. Fonctions de base

IMPORTANT: Avant de pouvoir utiliser les fonctions suivantes:

- ▶ Le M1 doit être pairé pour pouvoir être utilisé avec votre téléphone Bluetooth ou votre PC/ordinateur portable Bluetooth. Référez-vous à la section F: **Paier avec un téléphone Bluetooth ou un PC/ordinateur portable Bluetooth**
- ▶ Vérifiez que votre téléphone Bluetooth et le dongle Bluetooth (ou votre ordinateur directement si celui-ci est équipé Bluetooth d'origine) supportent le profil **A2DP** (Advanced Audio Distribution Profile).

Envoyer de la musique à partir d'un téléphone Bluetooth A2DP:

Si votre téléphone supporte le profil A2DP, vous pouvez écouter la musique de votre téléphone via le M1.

1. Sélectionnez une chanson dans le lecteur de musique de votre téléphone, et faites Lecture. Si le M1 est connecté, la musique sera entendue directement dans celui-ci. Consultez le mode d'emploi de votre téléphone si besoin.
2. Sur certains téléphones, l'audio est directement transféré sur le M1. D'autres téléphones nécessitent de sélectionner un accessoire pour écouter la chanson désirée. Dans ce cas, sélectionnez le **M1** dans la liste accessible à partir du menu "**écouter via**" ou "**lire via**" de votre téléphone.
3. L'audio est maintenant présent dans le M1. Dans cette configuration, le **Voyant Indicateur Bluetooth (8)** s'éclaire bleu fixe, précisant que le téléphone est connecté avec le M1. Lorsqu'il est connecté vous pouvez piloter la musique à partir des boutons de fonctions du M1.

Pendant que vous écoutez de la musique via le M1, vous pouvez toujours recevoir et répondre à des appels depuis votre téléphone. Lorsqu'un appel entrant arrive, la musique s'interrompt automatiquement dans le M1. Vous devez alors décrocher sur votre téléphone pour prendre la communication. Dès que vous ou votre correspondant a raccroché, suivant les modèles de téléphone, la musique reprend automatiquement via le M1. Si la reprise n'est pas automatique, soit, appuyez une seconde sur le **Bouton Play/Pause (2)**, soit utilisez le menu de votre téléphone pour reprendre l'écoute via le M1.

Note: Suivant les modèles de téléphones, la chanson interrompue reprendra au moment ou elle a été arrêtée ou depuis le début.

Envoyer de la musique à partir d'un PC/ordinateur portable Bluetooth A2DP :

Si le dongle Bluetooth utilisé avec votre ordinateur et son logiciel supportent le profil A2DP, vous pouvez écouter de la musique depuis votre ordinateur via le M1.

- ▶ Sélectionnez une chanson dans le lecteur de musique de votre ordinateur et faites Lecture. Si le M1 est connecté, la musique sera entendue directement dans celui-ci. Consultez le mode d'emploi de votre ordinateur si besoin. L'audio est maintenant présent dans le M1. Dans cette configuration, le **Voyant Indicateur Bluetooth (8)** s'éclaire bleu fixe, précisant que l'ordinateur est connecté avec le M1. Lorsqu'il est connecté vous pouvez piloter la musique à partir des boutons de fonctions du M1.

Note: Certains ordinateurs nécessitent des réglages concernant la sortie audio via un accessoire Bluetooth. Vous devez procéder à cette manipulation manuellement sur votre ordinateur.

Connecter des lecteurs de musique directement sur le M1:

A l'arrière du M1, vous pouvez connecter directement vos lecteurs de musique via l'**Entrée Ligne Extérieure Stéréo (12)**.

1. Connectez une extrémité du câble audio fourni dans l'**Entrée Ligne Extérieure Stéréo (12)**, et l'autre extrémité sur la sortie de votre lecteur de musique.
2. Appuyez sur le bouton PLAY (lecture) de votre lecteur de musique pour écouter la musique via le M1.
3. Lorsque vous êtes connecté via l'**Entrée Ligne Extérieure Stéréo (12)**, vous ne pouvez pas piloter votre lecteur de musique à partir des boutons de fonctions du M1. Utilisez directement les boutons de fonction (Play-Pause-Stop-Suivant-Précédent) disponibles sur votre lecteur de musique. Cependant, vous pouvez toujours allumer ou éteindre le M1, régler le volume et les basses à partir des boutons de celui-ci.

Fonctions des boutons du M1 (uniquement pour les connexions Bluetooth):

Les fonctions suivantes peuvent être activées à partir des boutons du M1.

Pour ce faire votre téléphone / ordinateur doit supporter l'AVRCP (Audio Video Remote Control Profile), une technologie permettant de piloter ces fonctions directement depuis le M1.

- ▶ Pour faire STOP durant une chanson, appuyez pendant une seconde sur le **Bouton On/Off/Stop (9)**.
- ▶ Pour faire PAUSE durant une chanson, appuyez pendant une seconde sur le bouton **Play/Pause (2)**. Appuyez à nouveau pendant une seconde pour faire LECTURE.
- ▶ Pour accéder à la chanson suivante, appuyez pendant une seconde sur le **Bouton Suivant/Avance rapide (7)**.

- ▶ Pour accéder à la chanson précédente, appuyez pendant une seconde sur le **Bouton Précédent/retour rapide (3)**.
- ▶ Pour avancer rapidement dans la chanson en cours d'écoute, maintenez appuyé le **Bouton Suivant/Avance rapide (7)** pour atteindre le passage désiré. Relâchez le bouton pour reprendre l'écoute normale.

Note: Avec certains téléphones, cette fonction n'est pas disponible.

- ▶ Pour revenir en arrière dans la chanson en cours d'écoute, maintenez appuyé le **Bouton Précédent/retour rapide (3)** pour atteindre le passage désiré. Relâchez le bouton pour reprendre l'écoute normale.

Note: Avec certains téléphones, cette fonction n'est pas disponible.

Réglage du volume:

Ajustez le volume en utilisant le bouton **Contrôle du Volume (4)**. Tournez vers la droite pour augmenter le volume jusqu'à atteindre le seuil désiré ou maximum. Tournez vers la gauche pour diminuer le volume jusqu'au seuil désiré ou minimum.

Réglage des basses:

Appuyez sur le **Bouton Fonction Basses (6)** pour activer ou désactiver le réglage du booster de basses. Lorsque la fonction booster de basses est activée, le **Voyant Indicateur de Basses (5)** est allumé (rouge fixe).

Note: La fonction booster de basses est moins efficace si le volume est très fort.

Déconnecter le téléphone ou l'ordinateur du M1:

Maintenez appuyé le **Bouton On/Off/Stop (9)** pendant 2 secondes. Le **Voyant Indicateur Bluetooth (8)** clignote alors.

Transfert audio:

Pendant que vous écoutez de la musique via le M1, vous pouvez transférer l'audio :

Du M1 vers le téléphone ou l'ordinateur:

Eteignez le M1 ou déconnectez-le par le menu de votre téléphone ou de votre ordinateur. L'audio est alors transféré vers le téléphone ou l'ordinateur.

Du téléphone ou de l'ordinateur vers le M1:

- ▶ Le M1 étant éteint, maintenez appuyé le **Bouton On/Off/Stop (9)** pendant une seconde pour l'allumer. L'audio est alors transféré directement vers le M1. Avec certains modèles, il est nécessaire de transférer l'audio par le menu du téléphone (ou de l'ordinateur) ou en donnant un clic sur le **Bouton Play/Pause (2)**.
- ▶ Si le M1 est allumé, maintenez appuyé le **Bouton Play/Pause (2)** pendant une seconde. L'audio sera transféré directement vers le M1.

Note: Sur certains téléphones ou ordinateurs, le transfert de l'audio n'est pas automatique. Vous devez alors transférer l'audio manuellement via le menu de votre téléphone ou de votre ordinateur.

H. Fonctions avancées

Pairage multiple / passer d'un téléphone/ordinateur à l'autre:

Le **M1** peut être pairé au maximum avec 8 téléphones ou ordinateurs. Tout pairage supplémentaire effacera automatiquement le téléphone ou ordinateur qui a été utilisé le moins récemment.

Vous pouvez facilement passer d'un téléphone/ordinateur à l'autre déjà pairé comme suit:

1. Déconnectez le M1 du téléphone ou de l'ordinateur connecté en utilisant le menu Bluetooth de votre téléphone (appareils actifs) ou de votre ordinateur.
2. Connectez le M1 au téléphone ou ordinateur désiré en

le menu Bluetooth de votre téléphone (appareils liés) ou de votre ordinateur.

Mode Démo

Avant de mettre en marche le mode Démo assurez-vous que votre M1 est en position Off.

- Appuyez simultanément sur les boutons **Bass** et **On/Off** et maintenez-les appuyés jusqu'à ce que l'**indicateur Bluetooth (8)** s'éclaire en violet. Le M1 va alors jouer la démo.
- Cliquez une fois sur les boutons **Plage Précédente**, **Plage Suivante** ou **Play** pour rejouer à nouveau la démo.
- Pour arrêter le mode Démo Maintenez appuyé le bouton **On/Off** jusqu'à ce que l'**indicateur Bluetooth (8)** s'éclaire en rouge.

Spécifications du M1

Protocole : Bluetooth version 2.0

Profils Bluetooth supportés :

A2DP Advanced Audio Distribution Profile / SBC Stereo streaming / AVRCP Audio/Video Remote Control Profile

Portée : Jusqu'à 10 mètres

Fréquence: 2.4 GHZ

Autonomie en écoute de musique: 3 à 4 heures (niveau maximum de volume); 10 heures (volume moyen)

Autonomie en veille: 1500 heures maximum

Temps de charge: 3 heures

Type de batterie: Ni-MH rechargeable

Caractéristiques audio:

- ▶ Diffusion stéréo 2.1
- ▶ Haut-parleur Bluetooth haute puissance pour téléphones mobiles et ordinateurs (A2DP) ou tout appareil Bluetooth Stéréo

- ▶ Lecture/Précédent/Suivant/Pause/Stop (AVRCP)
- ▶ Haut-parleur haute puissance pour ordinateurs non-Bluetooth/ lecteurs MP3 connectés par câble jack 3.5mm stéréo via l'entrée ligne
- ▶ Subwoofer interne puissance 12 Watts RMS (réel)
- ▶ Amplificateur audio droite/gauche: 2x8 Watts RMS (réel)
- ▶ Haut-parleur Subwoofer en Néodyme pour une meilleure efficacité
- ▶ Haut-parleur droite et gauche à membrane parabolique
- ▶ Haut-parleurs à blindage magnétique

Caractéristiques spécifiques:

- ▶ Voyant indicateur Bluetooth rouge/bleu
- ▶ Indication du niveau de batterie et de charge par LED

Accessoires: chargeur secteur, câble jack stéréo 3.5mm, housse de transport

Dimensions (mm): 310 x 89 x 65

Poids: 1.14 kg

A. Descripción del Producto

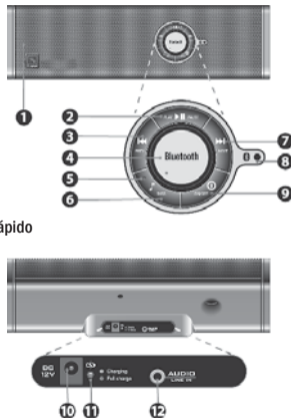
M1 es un altavoz multimedia Bluetooth que puede conectarse en forma inalámbrica a un teléfono móvil Bluetooth, a una PDA o a un ordenador compatible con Bluetooth. Una vez conectado, usted podrá enviar música estéreo desde su teléfono o desde su PC/Ordenador Portátil a su M1.

Además, el M1 puede conectarse a dispositivos que se usan para escuchar música que requiere de un cable o de una conexión. Enchufe su reproductor de música MP3 a la entrada estéreo en la parte trasera del M1.

M1 supera a su competencia ya que puede usarse en forma fácil y cómoda tanto en espacios interiores como al aire libre! Escuche su música favorita de su dispositivo por medio del M1 y disfrute de la mejor calidad de sonido, claridad y un potente bajo!

B. Vista general del producto

- 1 Altavoces
- 2 Botón de Reproducción / Pausa
- 3 Botón de Rebobinado / Hacia Atrás
- 4 Control de Volumen
- 5 Indicador de Bajos
- 6 Botón de Bajo
- 7 Botón de Avance / Avance Rápido
- 8 Indicador Bluetooth / Indicador de batería baja
- 9 Botón Encendido/Apagado
- 10 Puerto de carga
- 11 Indicador de carga
- 12 Entrada Estéreo



C. Batería Baja

Cuando la batería está baja, el **Indicador Bluetooth / Indicador de batería baja (8)** se encenderá de color rojo.

D. Carga

1. Conecte el cargador al **Puerto de Carga (10)** del M1. Conecte el cargador a una fuente de poder externa.
2. El **Indicador de Carga (11)** se encenderá de color naranja mientras carga. Cuando la carga se haya completado, el **Indicador de Carga (11)** se volverá de color verde.

E. Encendido y Apagado

Encendido: Pulse y mantenga apretado el **Botón Encendido/Apagado (9)** durante un segundo. El **Indicador Bluetooth (8)** se encenderá de color azul intermitente.

Apagado: Pulse y mantenga apretado el **Botón Encendido/Apagado (9)** durante 5 segundos hasta que el **Indicador Bluetooth (8)** emita una luz roja para luego apagarse.

F. Sincronización con un Teléfono Móvil Bluetooth o PC/Ordenador Portátil

Sincronice el M1 con su teléfono móvil Bluetooth o con su PC/Ordenador Portátil compatible con Bluetooth para crear enlace o conexión de audio entre ambos. La sincronización debe realizarse al principio de la conexión a un teléfono o PC/Ordenador Portátil.

Sincronización con un Teléfono Móvil Bluetooth:

Importante: Antes de comenzar, asegúrese que su Teléfono Móvil Bluetooth es compatible con el perfil **A2DP*** (Advanced Audio Distribution Profile).

** A2DP (Advanced Audio Distribution Profile) es una tecnología que permite el envío de música estéreo desde una fuente de audio (teléfono, PC u Ordenador Portátil) a un altavoz estéreo o auriculares mediante Bluetooth. Se requiere que ambos dispositivos soporten este perfil.*

1. Desde la posición OFF, mantenga presionado el **Botón Encendido/Apagado (9)** durante 5 segundos. El **Indicador Bluetooth (8)** se cambia a un color rojo/azul intermitente indicando que el M1 está listo para ser sincronizado.
2. Mientras el M1 está en modo sincronización, acceda al menú Bluetooth de su teléfono. Encienda su función Bluetooth y luego ejecute una búsqueda Bluetooth para encontrar el M1. (ver el manual de su teléfono).
3. Cuando el teléfono muestra la lista de dispositivos Bluetooth, seleccione M1.
4. Cuando el teléfono solicite la contraseña/código pin, ingrese **0000** y presione **OK**.
5. La sincronización se habrá realizado con éxito si la luz intermitente roja/azul del **Indicador Bluetooth (8)** cambia a un azul parpadeante (modo hibernación o “standby”).

El M1 está ahora listo por ser usado con su teléfono.

Nota: algunos teléfonos (tales como el Samsung SGH U700) no pueden sincronizarse con una búsqueda estándar Bluetooth. En este caso, en la etapa 2, encienda el reproductor de música, seleccione opciones, elija ‘reproducir por’, seleccione auriculares estéreo Bluetooth o auriculares A/V y luego buscar dispositivos.

Sincronización con un PC/Ordenador Portátil compatible con Bluetooth:

Nota Importante: Antes de comenzar, asegúrese de que su PC u Ordenador Portátil dispone de un adaptador Bluetooth compatible con el perfil A2DP y de un software de aplicación Bluetooth compatible A2DP instalado.

1. Desde la posición OFF, mantenga presionado el Botón **Encendido/Apagado (9)** durante 5 segundos. El **Indicador Bluetooth (8)** se vuelve rojo/azul intermitente indicando que el M1 está listo para ser sincronizado.
2. Mientras el M1 está en modo sincronización, ingrese al programa Bluetooth de su PC. Refiérase al manual del

software Bluetooth para consultar cómo sincronizar y conectar el dispositivo. Cuando el teléfono solicite la contraseña/código pin, ingrese **0000**.

3. La sincronización se habrá realizado con éxito cuando la luz intermitente azul del **Indicador Bluetooth (8)** cambie a un azul parpadeante (modo hibernación o “standby”) y cuando esté conectado, el **Indicador Bluetooth (8)** presentará un color azul estable. Dependiendo del adaptador/PC/Ordenador Portátil utilizado, la conexión Bluetooth se realizará automáticamente o deberá hacerse manualmente mediante el menú del ordenador (refiérase al manual de su ordenador).

El M1 ya está listo por ser usado con su PC.

G. Operaciones Básicas

IMPORTANTE: Antes de usar las siguientes funciones observe lo siguiente:

- ▶ El M1 necesita primero estar ‘sincronizado’ con su teléfono móvil Bluetooth o su PC u Ordenador Portátil compatible con Bluetooth. Refiérase a Sincronización con un Teléfono Móvil Bluetooth o PC/Ordenador Portátil en la Sección F.
- ▶ Verifique si su Teléfono Móvil Bluetooth y el adaptador Bluetooth de su PC son compatibles con el perfil A2DP (Advanced Audio Distribution Profile).

Transmitir Música desde Teléfono Móvil Bluetooth

A2DP: Si su teléfono es compatible con el perfil A2DP, usted puede transmitir música desde su teléfono al M1.

1. Diríjase al reproductor de música de su teléfono y reproduzca una pista. Si el M1 está conectado, la música se escuchará directamente en el altavoz. Refiérase al manual de su teléfono si es necesario.

2. En algunos teléfonos, el audio se escuchará en el M1 mientras que en otros teléfonos requieren que se seleccione un dispositivo de salida de su audio. En este caso, seleccione **M1** de la lista de la lista “**escuchar por**” disponible en su teléfono o en el menú “**reproducir por**”.
3. El audio se escucha ahora en el M1. En este punto, el **Indicador Bluetooth (8)** se volverá de color azul estable indicando que el teléfono está conectado con el M1. Cuando esté conectado, usted podrá seleccionar la música con los botones del M1.
 - ▶ Mientras escucha música en el M1, usted puede recibir y responder llamadas en su teléfono. Al recibir una llamada, la música no se escuchará en el M1. Usted puede responder la llamada en su teléfono. La música se reanuda cuando la llamada termina o se abandona. Sin embargo, para reanudar la música en el M1, en algunos teléfonos se debe pulsar el **Botón de Reproducción/Pausa (2)** durante 1 segundo o

transferir el audio al M1 manualmente con las opciones de su teléfono.

Nota: Dependiendo de su teléfono móvil, la canción que se detuvo se reanudará o bien comenzará desde el principio.

Transmitir Música desde su PC/ Ordenador Portátil compatible Bluetooth:

Si el adaptador Bluetooth de su PC y el software de aplicación Bluetooth son compatibles con el perfil A2DP, usted puede transmitir música desde su PC al M1.

- ▶ Reproduzca una pista en el reproductor de música de su PC/Ordenador Portátil. Si el M1 está conectado, el audio se escuchará en el altavoz. Refiérase al manual de su ordenador si es necesario. El audio se escucha en el M1 y el **Indicador Bluetooth (8)** se vuelve azul estable, lo que significa que el ordenador está conectado al M1. Cuando está conectado, usted

podrá seleccionar la música usando los botones en el M1.

Nota: algunos ordenadores pueden requerir la configuración del dispositivo de salida de audio. En este caso, configure el dispositivo de salida de audio manualmente usando las opciones de su ordenador.

Conectar reproductores de música directamente al M1

En la parte trasera del M1 se encuentra la **Entrada Estéreo (12)**, la cual se usa para conectar directamente reproductores de música.

1. Conecte el cable de audio mediante la **Entrada Estéreo (12)** ubicada en la parte trasera del M1 y el otro extremo del cable a la salida de su reproductor de música.
2. Pulse el botón Play de su reproductor de música para reproducir música mediante el M1.

3. Cuando se selecciona la **Entrada Estéreo (12)**, usted no puede controlar el reproductor de música con los botones del M1. Por favor use directamente los botones de su reproductor de música. Sin embargo, usted puede ajustar el volumen, los bajos y encender/apagar el M1 usando los respectivos botones.

Botón de Funciones M1

(solo conexiones Bluetooth):

Las siguientes funciones pueden ser utilizadas con los botones del M1.

Para esto, su teléfono debe ser compatible con el perfil AVRCP (Audio Video Remote Control Profile), tecnología que permite controlar las funciones directamente desde el M1.

- ▶ Para detener una pista, pulse el **Botón Encendido/Apagado (9)** durante 1 segundo.
- ▶ Para pausar una pista, pulse el **Botón de Reproducción/Pausa (2)** durante 1 segundo.

- ▶ Para saltar a la siguiente pista, pulse el **Botón de Avance / Avance Rápido (7)** durante 1 segundo.
- ▶ Para volver a la pista anterior, pulse el **boton de rebobinado / hacia atras (3)** durante un segundo
- ▶ Para avanzar rápido hasta un punto específico de un pista, mantenga apretado el **Botón de Avance / Avance Rápido (7)** y suéltelo para reanudar la reproducción.

Nota: En algunos teléfonos esta operación no es posible.

- ▶ Para rebobinar hasta un punto específico de un pista, mantenga apretado el **Botón de Rebobinado / Hacia Atrás (3)** y suéltelo para reanudar la reproducción.

Nota: En algunos teléfonos esta operación no es posible.

Ajuste de Volumen:

Ajuste el volumen con el **Control de Volumen (4)**. Gírelo en el sentido de las agujas del reloj para subir el volumen y en el sentido contrario para bajar el volumen.

Ajuste de Bajos:

Pulse el **Botón de Bajo (6)** para encender/apagar la función de refuerzo de bajos. Cuando la función de refuerzo de bajos esté encendida, el **Indicador de Bajos (5)** se iluminará (rojo estable).

Nota: la función de bajos es menos efectiva con salidas de alta potencia.

Desconexión del Teléfono/Ordenador del M1:

Mantenga apretado el Botón Encendido/Apagado (9) por 2 segundos. El **Indicador Bluetooth (8)** se volverá de color azul intermitente.

Transferencia de Audio:

Cuando se transmite la música, usted puede transferir el audio desde:

Altavoces a Teléfono/Ordenador: Apague el M1 o desconecte su teléfono/ordenador del M1. El audio será transferido a su teléfono o ordenador.

Teléfono/Ordenador a Altavoces:

- ▶ Desde la posición OFF, mantenga apretado el **Botón Encendido/Apagado (9)** durante 1 segundo o encienda el M1. El audio será transferido al M1. Dependiendo de su teléfono/ordenador tendrá que transferir el audio mediante el menú de su teléfono/ordenador, o pulsando el **Botón de Reproducción/Pausa (2)**.
- ▶ Cuando está desconectado, mantenga apretado el **Botón de Reproducción/Pausa (2)** durante 1 segundo. El audio será transferido al M1.

Nota: en algunos teléfonos u ordenadores la transferencia de audio al M1 no es posible. Deberá transferir el audio al M1 manualmente con las opciones de su teléfono u ordenador.

H. Funciones avanzadas

Sincronización Múltiple / Cambio de Conexiones entre Teléfonos:

El M1 puede sincronizarse con hasta 8 teléfonos Bluetooth u ordenadores. Una sincronización adicional borrará automáticamente el teléfono u ordenador que no ha sido usado por más tiempo. De esta forma, mantiene 8 teléfonos u ordenadores en su memoria.

Puede cambiar fácilmente a cualquiera de los teléfonos u ordenadores sincronizados de la siguiente forma:

1. Desconectando el teléfono u ordenador actualmente en “**Dispositivos Activos**” dentro del menú Bluetooth o en el programa Bluetooth del teléfono u ordenador que se desea desconectar.
2. Conectar al teléfono u ordenador deseado usando “Dispositivos Sincronizados” del menú Bluetooth o en el programa Bluetooth del teléfono u ordenador deseado.

Modo DEMO

Antes de iniciar la demo, compruebe que el M1 está apagado

- Pulse y mantenga los botones “**On/Off**” y “**Bajos**” simultáneamente hasta que el **indicador Bluetooth (8)** se encienda intermitentemente en color violeta. La Demo se ejecutará en el M1
- Pulse una vez los botones “**Play**”, “**Siguiente**” o “**Anterior**” para volver a reproducir la demo
- Pulse y mantenga el botón “**On/Off**” hasta que el **indicador Bluetooth (8)** se encienda en color rojo para detener el modo demo.

M1 Especificaciones

Compatibilidad Bluetooth:

Bluetooth versión 2.0 especificaciones

Perfiles Bluetooth Admitidos:

A2DP Advanced Audio Distribution Profile / SBC Stereo streaming / AVRCP Audio/Video Remote Control Profile

Rango de Operación:

10 metros (estándar Bluetooth)

Frecuencia: 2.4 GHZ

Tiempo de reproducción de música:

3 a 4 horas (volumen alto); 10 horas (volumen medio)

Tiempo en modo hibernación (“Stand-by”):

Hasta 1500 horas

Tiempo de carga de batería: 3 horas

Tipo de Batería: NI MH Power pack

Características del Audio:

- ▶ Sistema de altavoces de 2.1 canales
- ▶ Altavoz de alta potencia Bluetooth para teléfonos móviles y ordenadores (A2DP) o cualquier dispositivo Bluetooth estéreo
- ▶ Play / Previous / Next / Pause / Stop (estándar AVRCP)
- ▶ Altavoz de alta potencia para ordenadores non Bluetooth / teléfonos móviles/ reproductores MP3 conectados por cable a la entrada Jack 3.5mm estéreo
- ▶ Amplificador de potencia interno Subwoofer 12 watts RMS (real)

- ▶ Amplificador de potencia de audio interno Izquierda Derecha: 2x 8 watts RMS (real)
- ▶ Altavoz Subwoofer con el sistema de alta fidelidad Neodyne
- ▶ Altavoz de rango completo Izquierda Derecha con membrana parabólica
- ▶ Todos los altavoces disponen de protección magnética

Características Especiales:

- ▶ Indicador Bluetooth rojo/azul
- ▶ Nivel de Batería / Indicador de Carga Led

Accesorios: Cargador de pared tipo, cable Jack 3.5mm estéreo, funda

Dimensiones (mm): 310 x 89 x 65

Peso: 1.14 kg

Disclaimer

Greatest care has been taken to provide accurate and complete information in this manual. The manufacturer is not liable for errors and missing information. The manufacturer reserves the right to change and improve functions and specifications of the product without notice. Duplication, transmission of part or all of this manual without consent of the manufacturer is prohibited. All rights reserved.

Bluetooth is a trademark owned by Bluetooth SIG, Inc., U.S.A. and licensed to BlueAnt. Other trademarks and trade names belong of their respective owners.

Déclaration de responsabilités

Bien que tous les efforts aient été déployés pour faire en sorte que le contenu de ce manuel soit aussi fiable et complet que possible, nous déclinons toute responsabilité en cas d'erreur et / ou d'omission. Le fabricant se réserve le droit de changer et d'améliorer les fonctionnalités et caractéristiques du produit sans avertissement préalable. La reproduction, le transfert, la distribution ou le stockage de tout ou partie du contenu de ce manuel sans permission préalable du fabricant sont strictement interdits. Marque déposée.

Bluetooth est une marque déposée de Bluetooth SIG, Inc., U.S.A. et mise à la disposition de BlueAnt sous licence. Les autres noms de produits et de sociétés mentionnés sont des marques déposées ou des noms commerciaux appartenant à leurs propriétaires respectifs.

Responsabilidades

Se han realizado todos los esfuerzos necesarios para asegurar que el contenido de este manual sea lo más completo y fiable posible. Sin embargo, el fabricante no se responsabiliza de cualquier error u omisión. El fabricante se reserva el derecho de cambiar o mejorar las funcionalidades o características del producto sin previo aviso. La reproducción, copia o distribución de parte o la totalidad del contenido de este manual quedan estrictamente prohibidas sin el consentimiento del fabricante.

Bluetooth es una marca registrada de Bluetooth SIG, INC., U.S.A. y puesta a disposición de BlueAnt bajo licencia. El resto de marcas o nombres comerciales mencionados en este manual son marcas registradas con sus pertinentes propietarios.

English

Correct Disposal of This Product

(Waste Electrical & Electronic Equipment)



(Applicable in the European Union and other European countries with separate collection systems) This marking shown on the product or its literature, indicates that it should not be disposed with other household wastes at the end of its working life. To prevent possible harm to the environment or human health from uncontrolled waste disposal, please separate this from other types of wastes and recycle it responsibly to promote the sustainable reuse of material resources.

Household users should contact either the retailer where they purchased this product, or their local government office, for details of where and how they can take this item for environmentally safe recycling.

Business users should contact their supplier and check the terms and conditions of the purchase contract. This product should not be mixed with other commercial wastes for disposal.

Français

Comment éliminer ce produit

(Équipement électrique et électronique usagé)



(Applicable dans les pays de l'Union Européenne et dans les autres pays européens disposant de systèmes de collecte sélective) Ce symbole sur le produit ou sa documentation indique qu'il ne doit pas être éliminé en fin de vie avec les autres déchets ménagers. L'élimination incontrôlée des déchets pouvant porter préjudice l'environnement ou à la santé humaine, veuillez le séparer des autres types de déchets et le recycler de façon responsable. Vous favoriserez ainsi la réutilisation durable des ressources matérielles.

Les particuliers sont invités à contacter le distributeur leur ayant vendu le produit ou à se renseigner auprès de leur mairie pour savoir où et comment ils peuvent se débarrasser de ce produit afin qu'il soit recyclé en respectant l'environnement.

Les entreprises sont invitées à contacter leurs fournisseurs et à consulter les conditions de leur contrat de vente. Ce produit ne doit pas être éliminé avec les autres déchets commerciaux.

Español

Eliminación correcta de este producto
(material eléctrico y electrónico usado)



(Aplicable en la Unión Europea y en países europeos con sistemas de recogida selectiva de los residuos). La presencia de este logotipo en el producto o en el material informativo que lo acompaña, indica que al finalizar su vida útil no deberá eliminarse junto con otros residuos domésticos. Para evitar los posibles daños al medio ambiente o a la salud humana que representa la eliminación incontrolada de residuos, separe este producto de otros tipos de residuos y recíclelo correctamente para promover la reutilización sostenible de los recursos materiales.

Los usuarios particulares pueden contactar con el establecimiento donde adquirieron el producto, o con las autoridades locales pertinentes, para informarse sobre cómo y dónde pueden llevarlo para que sea sometido a un reciclaje ecológico y seguro.

Los usuarios comerciales pueden contactar con su proveedor y consultar las condiciones del contrato de compra. Este producto no debe eliminarse junto a otros residuos comerciales.

CE 0678

English

This equipment is in compliance with the essential requirements and other relevant provisions of directive 1999/5/EC

Français

Cet appareil est conforme aux exigences essentielles et aux autres dispositions pertinentes de la directive 1999/5/CE.

Español

Este equipo cumple con los requisitos esenciales y otras disposiciones aplicables o exigibles de la directiva 1999/5/CE

Federal Communications Commission (FCC) Statement

15.21

You are cautioned that changes or modifications not expressly approved by the part responsible for compliance could void the user's authority to operate the equipment.

15.105(b)

This equipment has been tested and found to comply with the limits for a Class B digital device, pursuant to part 15 of the FCC rules. These limits are designed to provide reasonable protection against harmful interference in a residential installation. This equipment generates, uses and can radiate radio frequency energy and, if not installed and used in accordance with the instructions, may cause harmful interference to radio communications. However, there is no guarantee that interference will not occur in a particular installation. If this equipment does cause harmful interference to radio or television reception, which can be determined by turning the equipment off and on, the user is encouraged to try to correct the interference by one or more of the following measures:

- Reorient or relocate the receiving antenna.
- Increase the separation between the equipment and receiver.
- Connect the equipment into an outlet on a circuit different from that to which the receiver is connected.
- Consult the dealer or an experienced radio/TV technician for help.

Operation is subject to the following two conditions:

- 1) this device may not cause interference and
- 2) this device must accept any interference, including interference that may cause undesired operation of the device.

FCC RF Radiation Exposure Statement:

This equipment complies with FCC radiation exposure limits set forth for an uncontrolled environment. End users must follow the specific operating instructions for satisfying RF exposure compliance. This transmitter must not be co-located or operating in conjunction with any other antenna or transmitter.

Contact BlueAnt:

Nth America

customer@myblueant.com
1 866 891-3032

Australia

customer@blueant.com.au
1300 669 049

New Zealand

customer@blueant.com.au
0800 443 122



BlueAnt®

www.blueantwireless.com